

**СОВЕТ БАЛЕЙСКОГО МУНИЦИПАЛЬНОГО ОКРУГА
ЗАБАЙКАЛЬСКОГО КРАЯ**

РЕШЕНИЕ

24 марта 2026 года

№ 262

город Балей

О внесении изменений в решение Совета БалеЙского муниципального округа Забайкальского края от 25 ноября 2025 года № 229 «Об определении границ территорий, прилегающих к зданиям, строениям, сооружениям, помещениям, на которых не допускается розничная продажа алкогольной продукции и розничная продажа алкогольной продукции при оказании услуг общественного питания, на территории БалеЙского муниципального округа Забайкальского края»

В соответствии с пунктом 8 статьи 16 Федерального закона от 22 ноября 1995 года № 171-ФЗ «О государственном регулировании производства и оборота этилового спирта, алкогольной и спиртосодержащей продукции и об ограничении потребления (распития) алкогольной продукции», Постановлением Правительства Российской Федерации от 23 декабря 2020 года № 2220 «Об утверждении Правил определения органами местного самоуправления границ прилегающих территорий, на которых не допускается розничная продажа алкогольной продукции и розничная продажа алкогольной продукции при оказании услуг общественного питания», ст.1 Закона Забайкальского края от 26 декабря 2011 года № 616-ЗЗК «Об отдельных вопросах реализации Федерального закона «О государственном регулировании производства и оборота этилового спирта, алкогольной и спиртосодержащей продукции и об ограничении потребления (распития) алкогольной продукции» на территории Забайкальского края», руководствуясь ст. 30 Устава БалеЙского муниципального округа Забайкальского края, Совет БалеЙского муниципального округа Забайкальского края **Р Е Ш И Л:**

1. Внести в решение Совета БалеЙского муниципального округа Забайкальского края от 25 ноября 2025 года № 229 «Об определении границ территорий, прилегающих к зданиям, строениям, сооружениям, помещениям, на которых не допускается розничная продажа алкогольной продукции и розничная продажа алкогольной продукции при оказании услуг общественного питания, на территории БалеЙского муниципального округа Забайкальского края» следующие изменения:

1.1. Дополнить пункт 1 подпунктом 8):

«8) к зданиям строениям, сооружениям, предназначенных для совершения богослужений, других религиозных обрядов и церемоний – 100 метров.»

1.2. Пункт 2 изложить в новой редакции:

«2. Определить границы территорий, прилегающих к зданиям, строениям, сооружениям, помещениям, на которых не допускается розничная продажа алкогольной продукции и розничная продажа алкогольной продукции при оказании услуг общественного питания на территориях, подведомственных сельским администрациям БалеЙского муниципального округа Забайкальского края (кроме сел: Подойницино, Нижний Ильдикан, Казаковский Промысел, Колобово).

1) к зданиям, строениям, сооружениям, помещениям, находящимся во владении и (или) пользовании образовательных организаций (за исключением организаций дополнительного образования, организаций дополнительного профессионального образования) — 100 метров;

2) к зданиям, строениям, сооружениям, помещениям, находящимся во владении и (или) пользовании организаций, осуществляющих обучение несовершеннолетних — 100 метров;

3) к зданиям, строениям, сооружениям, помещениям, находящимся во владении и (или) пользовании юридических лиц независимо от организационно-правовой формы и индивидуальных предпринимателей, осуществляющих в качестве основного (уставного) вида деятельности медицинскую деятельность или осуществляющих медицинскую деятельность наряду с основной (уставной) деятельностью на основании лицензии, выданной в порядке, установленном законодательством Российской Федерации, за исключением видов медицинской деятельности по перечню, утвержденному Правительством Российской Федерации — 100 метров;

4) к спортивным сооружениям, которые являются объектами недвижимости и права на которые зарегистрированы в установленном порядке — 100 метров;

5) к вокзалам, к аэропортам — 100 метров;

6) к местам нахождения источников повышенной опасности, определяемым органами государственной власти субъектов Российской Федерации в порядке, установленном Правительством Российской Федерации — 100 метров;

7) к зонам рекреационного назначения (в границах территорий, занятых городскими лесами, скверами, парками, городскими садами, прудами, озерами, водохранилищами, пляжами, а также в границах иных территорий, используемых или предназначенных для отдыха, туризма, занятий физической культурой и спортом) — 100 метров;

8) к зданиям строениям, сооружениям, предназначенных для совершения богослужений, других религиозных обрядов и церемоний – 100 метров.»

1.3. Дополнить пунктом 2.1:

«2.1. Определить границы территорий, прилегающих к зданиям, строениям, сооружениям, помещениям, на которых не допускается розничная продажа алкогольной продукции и розничная продажа алкогольной продукции при оказании услуг общественного питания на территориях, подведомственных сельским администрациям Балейского муниципального округа Забайкальского края для сёл Подойницино, Нижний Ильдикан, Казаковский Промысел, Колобово:

1) к зданиям, строениям, сооружениям, помещениям, находящимся во владении и (или) пользовании образовательных организаций (за исключением организаций дополнительного образования, организаций дополнительного профессионального образования) — 50 метров, а при наличии обособленной территории — 30 метров;

2) к зданиям, строениям, сооружениям, помещениям, находящимся во владении и (или) пользовании организаций, осуществляющих обучение несовершеннолетних — 30 метров, а при наличии обособленной территории — 20 метров;

3) к зданиям, строениям, сооружениям, помещениям, находящимся во владении и (или) пользовании юридических лиц независимо от организационно-правовой формы и индивидуальных предпринимателей, осуществляющих в качестве основного (уставного) вида деятельности медицинскую деятельность или осуществляющих медицинскую деятельность наряду с основной (уставной) деятельностью на основании лицензии, выданной в порядке, установленном законодательством Российской Федерации, за исключением видов медицинской деятельности по перечню, утвержденному Правительством Российской Федерации — 30 метров, при наличии обособленной территории — 20 метров;

4) к спортивным сооружениям, которые являются объектами недвижимости и права на которые зарегистрированы в установленном порядке — 30 метров, а при наличии обособленной территории — 20 метров;

5) к вокзалам, к аэропортам — 100 метров;

6) к местам нахождения источников повышенной опасности, определяемым органами государственной власти субъектов Российской Федерации в порядке, установленном Правительством Российской Федерации — 100 метров;

7) к зонам рекреационного назначения (в границах территорий, занятых городскими лесами, скверами, парками, городскими садами, прудами, озерами, водохранилищами, пляжами, а также в границах иных территорий, используемых или предназначенных для отдыха, туризма, занятий физической культурой и спортом) — 30 метров;

8) к зданиям строениям, сооружениям, предназначенных для совершения богослужений, других религиозных обрядов и церемоний — 50 метров.»

1.4. Приложение №1 к Решению Совета Балейского муниципального округа Забайкальского края от 25.11.2025г № 229 изложить в новой редакции, согласно приложению № 1.

1.5. Приложение № 2 к решению Совета БалеЙского муниципального округа Забайкальского края от 25.11.2025г № 229 дополнить схемами: №84,84,85, согласно приложению № 2.

2. Настоящее решение вступает в силу на следующий день после дня его официального опубликования.

3. Настоящее Решение опубликовать в сетевом издании «БалеЙское обозрение» (<https://бал-ейская-новь.рф>).

4. Настоящее Решение опубликовать в газете «БалеЙская новь».

5. Настоящее решение направить в орган исполнительной власти Забайкальского края, осуществляющий лицензирование розничной продажи алкогольной продукции не позднее 1 месяца со дня его принятия.

Председатель Совета БалеЙского
муниципального округа
Забайкальского края



П.И. Коваленко

И.о. главы БалеЙского
муниципального округа
Забайкальского края



В.А. Семибратов

Приложение № 1
к решению Совета Бaleyского
муниципального округа
Забайкальского края
от «24» марта 2026 года № 262

«ПРИЛОЖЕНИЕ № 1
к решению Совета Бaleyского
муниципального округа
Забайкальского края
от «25» ноября 2025 года № 229

ПЕРЕЧЕНЬ

организаций и объектов, расположенных на территории Бaleyского муниципального округа Забайкальского края, на прилегающих территориях к которым не допускается розничная продажа алкогольной продукции и розничная продажа алкогольной продукции при оказании услуг общественного питания

№ п/п	Наименование организации (объекта)	Адрес места нахождения организации (объекта)	Ссылка на схему границ прилегающей территории, утвержденную в приложении № 2	Примечание
1	2	3	4	5
1	Образовательные организации; организации, осуществляющие обучение несовершеннолетних			
1.1	Муниципальное казенное общеобразовательное учреждение «Начальная общеобразовательная школа № 3»	г. Бaley. ул. Советская,40	Схема № 1	
1.2	Муниципальное казенное общеобразовательное учреждение «Основная общеобразовательная	г. Бaley, ул. Дарасунская,8	Схема № 2	

	школа № 4»			
1.3	Муниципальное казенное общеобразовательное учреждение «Средняя общеобразовательная школа № 5»	г. Балей, ул. Ленина,9	Схема № 3	
1.4	Муниципальное казенное общеобразовательное учреждение «Средняя общеобразовательная школа № 6»	г. Балей, ул. Чернышевского,9	Схема № 4	
1.5	Муниципальное казенное общеобразовательное учреждение «Средняя общеобразовательная школа № 14»	г. Балей, ул. 5 Декабря,20	Схема № 5	
1.6	Муниципальное казенное дошкольное образовательное учреждение детский сад № 5 «Березка»	г. Балей, ул. Дарасунская,8	Схема №6	
1.7	Муниципальное казенное дошкольное образовательное учреждение «Центр развития ребенка - детский сад № 7 «Солнышко»	г. Балей, ул. Ленина,15	Схема №7	
1.8	Муниципальное казенное дошкольное образовательное учреждение «Детский сад № 9 «Золотинка»	г. Балей, ул. Красноармейская,8	Схема № 8	
1.9	Муниципальное казенное дошкольное образовательное учреждение «Детский сад № 10 «Аленушка»	г. Балей, ул. Октябрьская,97	Схема № 9	
1.10	Муниципальное бюджетное учреждение дополнительного образования «Детская школа искусств»	г. Балей, ул. Ленина,25	Схема № 10	
1.11	Муниципальное казенное дошкольное образовательное учреждение «Детский сад № 13 «Чайка»	г. Балей, ул. Metallургов,7	Схема №11	

1.12	Муниципальное казенное дошкольное образовательное учреждение «Детский сад № 14 «Золотой ключик»	г. Балей, ул. Гастелло, 63	Схема №12	
1.13	Муниципальное казенное дошкольное образовательное учреждение «Детский сад № 12 «Ястребок»	г. Балей, ул. Якимова,34	Схема №13	
1.14	Муниципальное казенное общеобразовательное учреждение «Подойницынская средняя общеобразовательная школа»	с. Подойницыно, ул. Советская,21	Схема №14	
1.15	Муниципальному казенному общеобразовательному учреждению «Ундинская общеобразовательная средняя школа»	с. Унда, ул.Блинникова,18	Схема № 15	
1.16	Муниципальному казенному общеобразовательному учреждению «Казаковская общеобразовательная средняя школа»	с. Казаковский -Промысел, ул. Больгичная,2	Схема № 16	
1.17	Муниципальному казенному общеобразовательному учреждению «Казаковская общеобразовательная средняя школа» (корпус начальной школы)	с. Казаковский -Промысел, ул. Котовского,3	Схема №17	
1.18	Муниципальное казенное общеобразовательное учреждение «Жидкинская основная общеобразовательная средняя школа»	с. Жидка, ул. Новая,15	Схема №18	
1.19	Муниципальное казенному общеобразовательному учреждению «Ильдиканская средняя общеобразовательная школа»	с. Нижний Ильдикан, ул. Советская,43	Схема №19	
1.20	Муниципальному казенному общеобразовательному учреждению «Нижне-Кокуйская основная общеобразовательная школа»	с. Нижний Кокуй, ул.Партизанская,6а	Схема №20	

1.21	Муниципальное казенное общеобразовательное учреждение «Матусовская основная общеобразовательная школа»	с. Матусово, ул. Центральная.18а	Схема №21	
1.22	Муниципальное казенное общеобразовательное учреждение «Сарбактуйская малокомплектная начальная школа»	с. Сарбактуй, ул. Колхозная	Схема №22	
1.23	Муниципальное казенное общеобразовательное учреждение «Ундино-Посельская основная общеобразовательная школа»	с. Ундино-Поселье, ул. Советская,83б	Схема №23	
1.24	Муниципальное казенное дошкольное образовательное учреждение «Нижне-Кокуйский детский сад»	с. Нижний Кокуй, ул. Колхозная,14	Схема №24	
1.25	Муниципальное казенное дошкольное образовательное учреждение «Матусовский детский сад»	с. Матусово, ул. Октябрьская,45	Схема №25	
1.26	Муниципальное казенное дошкольное образовательное учреждение «Ундино-Посельский детский сад»	с. Ундино-Поселье, ул. Советская,80	Схема №26	
1.27	Муниципальное казенное дошкольное образовательное учреждение «Подойницынский детский сад»	с. Подойницыно, ул. 1 Мая, 5	Схема №27	
1.28	Муниципальное казенное дошкольное образовательное учреждение «Ундинский детский сад»	с. Унда, ул. Блинникова, 15	Схема №28	
1.29	Муниципальное казенное дошкольное образовательное учреждение «Казаковский детский сад»	с. Казаковский Промысел, ул. Котовского, 3	Схема №29	
1.30	Муниципальное казенное дошкольное	с. Жидка, ул. Новая, 15а	Схема №30	

	образовательное учреждение «Жидкинский детский сад»			
1.31	Муниципальное казенное дошкольное образовательное учреждение «Нижне-Гирюнинский детский сад»	с. Нижнее Гирюнино ул. Школьная,8	Схема №31	
1.32	Балейский филиал ГАПОУ «Читинский педагогический колледж»	г. Балей, ул. Кирова, 22	Схема №32	
1.33	Балейский филиал ГПОУ «Читинский медицинский колледж»	г. Балей, ул. Ленина, 6	Схема №33	
1.34	к ГУСО «Балейский центр помощи детям, оставшимся без попечения родителей «Маяк»	г. Балей, ул. Дарасунская, 7	Схема № 70	
2	Организации, осуществляющие медицинскую деятельность			
2.1	ГУЗ «Балейская центральная районная больница»	г. Балей, ул. Больничная, 41	Схема №34	
2.2	Фельдшерско-акушерский пункт с. Нижний-Кокуй	с. Нижний Кокуй, ул. Ленина,4/1	Схема №35	
2.3	Фельдшерско-акушерский пункт лесоучасток Саранная	Лесоучасток Саранная, 13/1	Схема № 36	
2.4	Фельдшерско-акушерский пункт с. Колобово	с. Колобово, ул. Школьная,17	Схема № 37	
2.5	Фельдшерско-акушерский пункт с. Жидка	с. Жидка, ул. Центральная,13	Схема № 38	
2.6	Фельдшерско-акушерский пункт с. Матусово	с. Матусово, ул. Октябрьская,24	Схема №39	
2.7	Фельдшерско-акушерский пункт с Сарбактуй	с Сарбактуй, ул. Новая,6а	Схема №40	
2.8	Фельдшерско-акушерский пункт с. Новоивановка	с. Новоивановка, ул. Центральная	Схема №41	
2.9	Фельдшерско-акушерский пункт микрорайон «Подхоз»	г. Балей, ул. Новоколхозная,5	Схема № 42	
2.10	Фельдшерско-акушерский пункт микрорайон	г. Балей, ул. Холбонская,75/2	Схема № 43	

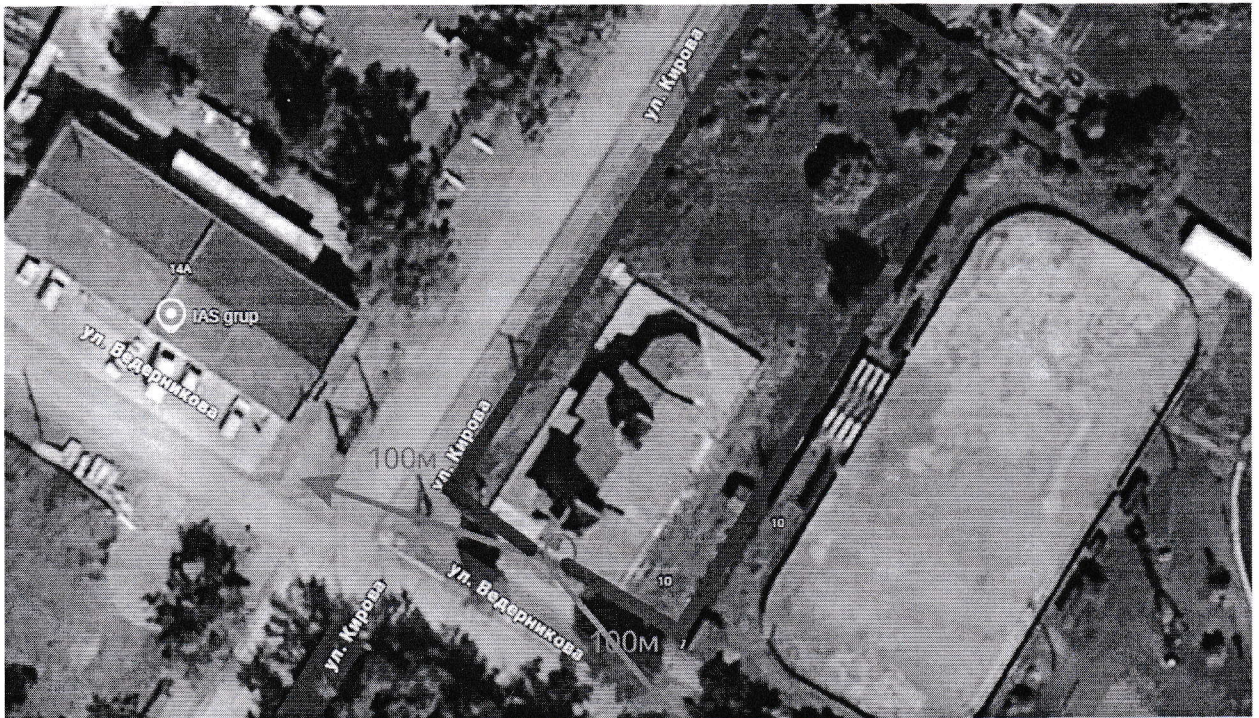
	Новотроицк			
2.11	Сельская врачебная амбулатория с. Ильдикан	с. Ильдикан, ул. Советская,42	Схема № 44	
2.12	Фельдшерско-акушерский пункт с. Нижнее Гирюнино	с. Нижнее Гирюнино, ул. Школьная,8	Схема № 45	
2.12	Фельдшерско-акушерский пункт с. Унда	с. Унда,ул.Советская,13	Схема № 46	
2.13	Сельская врачебная амбулатория с. Казаковский Промысел	с. Казаковский-Промысел, ул. Больничная,1	Схема № 47	
2.14	Фельдшерско-акушерский пункт с. Подойницыно	с. Подойницыно, ул. 1 Мая,6	Схема № 48	
2.15	Сельская врачебная амбулатория с. Ундино-Поселье	с. Ундино-Поселье, ул. Октябрьская,70	Схема №49	
2.16	Фельдшерско-акушерский пункт с. Буторино	с. Буторино, ул. Школьная,19а	Схема № 50	
2.17	Фельдшерско-акушерский пункт с. Онохово	с. Онохово, ул. Центральная.15	Схема № 51	
2.18	Фельдшерско-акушерский пункт с. Верхний Кокуй	с. Верхний Кокуй, ул. Кирова.11а	Схема №52	
2.19	Фельдшерско-акушерский пункт с. Ургучан	с. Ургучан, ул. Центральная	Схема № 53	
2.20	Фельдшерско-акушерский пункт с. Ёлкино	с. Ёлкино, ул. Октябрьская.9	Схема № 54	
2.21	Фельдшерско-акушерский пункт с. Лесково	с. Лесково, ул. Багульная,1а	Схема № 55	
2.22	Фельдшерско-акушерский пункт с. Алия	с. Алия, ул. Лесная,8/2	Схема №56	
2.23	Фельдшерско-акушерский пункт с. Гробово	с. Гробово, ул. Центральная,17/2	Схема№ 57	
2.24	Фельдшерско-акушерский пункт с. Журавлево	с. Журавлево, ул. Центральная, 17	Схема № 58	
2.25	Фельдшерско-акушерский пункт с. Ложниково по Талангую	с. Ложниково по Талангую, ул. Центральная,10	Схема № 59	
2.26	Фельдшерско-акушерский пункт с. Усть-Ягъё	с. Усть-Ягъё, ул. Школьная,13	Схема № 60	

2.27	Фельдшерско-акушерский пункт с. Большое Казаково	с. Большое Казаково, ул. Верхняя, 16	Схема № 61	
2.28	Фельдшерско-акушерский пункт с. Барановск	с. Барановск, переулок Школьный, 5 (территория школа)	Схема № 62	
2.29	Стоматологическая клиника «Вита Дент»	г. Бaley, ул. Октябрьская, 115/1	Схема № 63	
2.30	Филиалу «Санатория Ургучан» ГАУСО «Реабилитационный центр «Шиванда»	Санаторий Ургучан	Схема № 64	
2.31	ГУЗ «Балейская центральная районная больница» станция скорой помощи»	г. Бaley, ул. Больничная, 41	Схема №67	
2.32	ГУЗ «Забайкальское краевое бюро судебно-медицинской экспертизы	г. Бaley, ул. Больничная, 41	Схема № 68	
2.33	ГАУ СО «Балейский комплексный центр социального обслуживания населения «Золотинка»	г. Бaley, ул. Чернышевского, 9, ул. Металлургов, 1	Схема №69	
2.34	Стоматологическая клиника «Ньюдент»	г. Бaley, ул.Ленина,18/1	Схема № 71	
3	Спортивные сооружения			
3.1	Спорткомплекс «Олимпиец»	г. Бaley, ул. Советская, 30а	Схема № 65	
3.2	Стадион «Труд»	г. Бaley, ул. Ведерникова	Схема № 66	
4	Зона рекреационного назначения			
4.1	Городской парк культуры и отдыха.	г.Бaley, ул.Ленина,32	Схема № 72	
4.2	Сквер по ул. Ведерникова (малый парк)	г.Бaley, ул.Ведерникова	Схема № 73	
4.3	Зона отдыха у ручья	г.Бaley, ул.Профсоюзная	Схема № 74	
4.4	Зона отдыха по ул. Советская(территория напротив	г.Бaley, ул,Советская	Схема № 75	

	здания по ул.Советская,34,(быв. зд.автостанции))			
4.5	Зона отдыха центральной площади	г.Балей, ул.Ленина, 24	Схема № 76	
4.6	Сквер по ул.Геологов	г.Балей, ул.Геологов	Схема № 77	
4.7	Зона отдыха возле спорткомплекса «Олимпиец»	г.Балей, ул. Советская,30а	Схема № 78	
4.8	Зона отдыха возле кинотеатра «Космос»	г.Балей, ул.Ленина,20	Схема № 79	
4.9	Зона отдыха возле здания по ул.Советской, 34	г.Балей, ул.Советская,34	Схема № 80	
4.10	Сквер по ул. Мильчакова в районе здания по ул.Металлургов,1	г.Балей, ул. Мильчакова	Схема № 81	
4.11	Зона отдыха по ул. Горняцкая	г.Балей, ул.Горняцкая,74	Схема № 82	
4.12	Мемориальный сквер «Скорбящая мать»	г.Балей, ул.Советская,77	Схема № 83	
5	Здания, строения, сооружения, предназначенные для совершения богослужений, других религиозных обрядов и церемоний			
5.1	Храм Апостола и евангелиста Луки	г. Балей. ул. Ведерникова,10а	Схема № 84	
5.2	Храм Апостола Иоанна Богослова	Балейский район, село Нижний Ильдикан, Набережная улица, 1	Схема № 85	
5.3	Храм Преображения Господня	Балейский район с. Унда ул. Тракторная, зд. 14 а	Схема № 86	

Приложение № 2
к решению Совета
Балейского муниципального округа
Забайкальского края
от 24 марта 2026г. № 262

Схема № 84
границ прилегающей территории к храму Апостола Храм Апостола и
евангелиста Луки, на которой не допускается розничная продажа
алкогольной продукции



Условные обозначения:




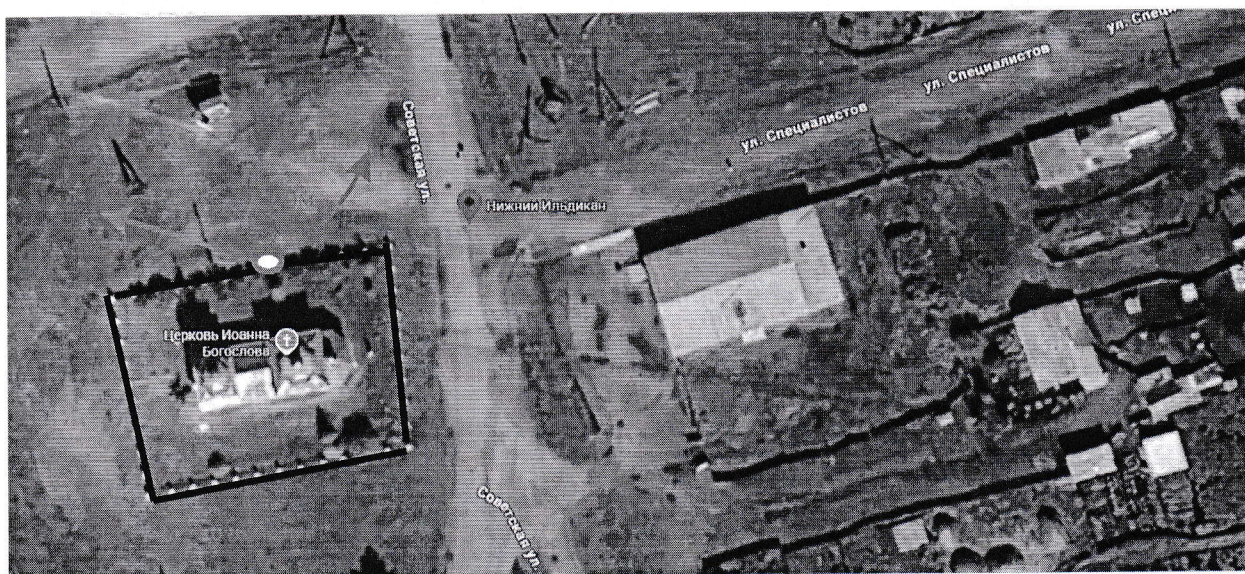
-  граница зоны рекреационного назначения;
-  основной вход на прилегающую территорию;
-  минимальное значение расстояния


Схема № 85

границ прилегающей территории к храму Апостола Храм Апостола Иоанна Богослова, на которой не допускается розничная продажа алкогольной продукции



Условные обозначения:

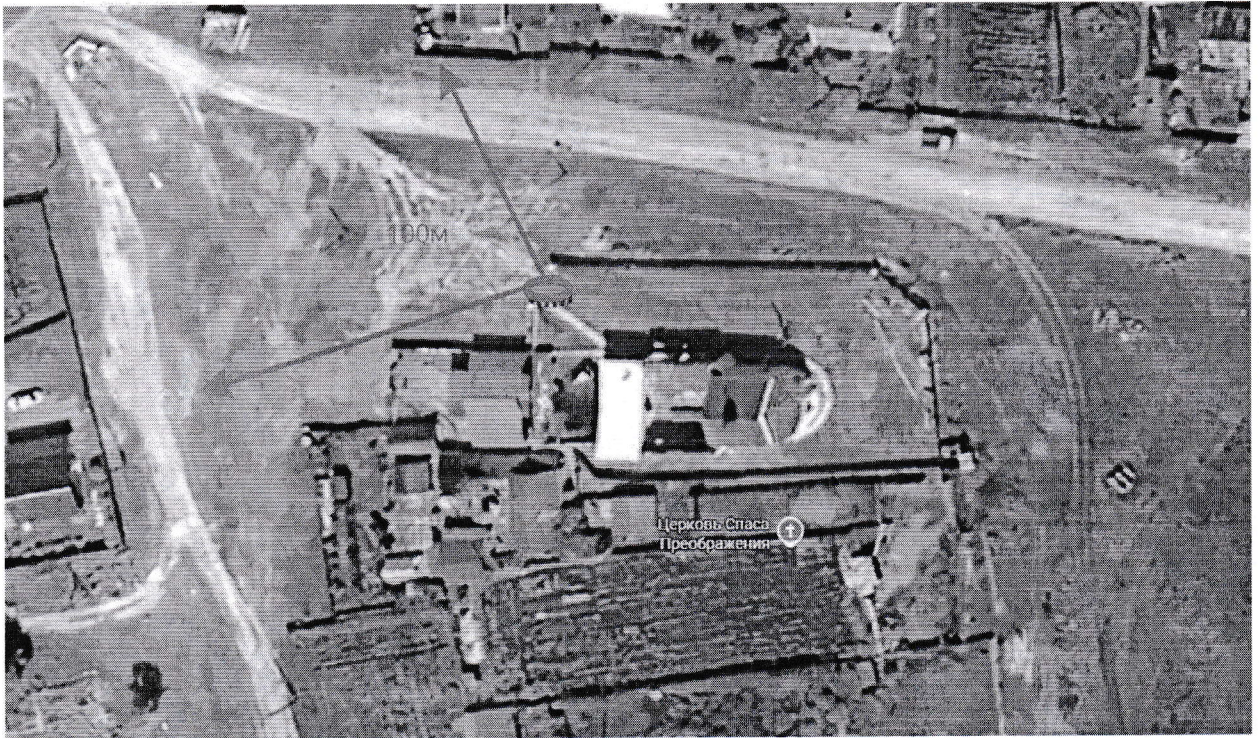
 граница зоны рекреационного назначения;

 основной вход на прилегающую территорию;




50м  минимальное значение расстояния

Схема № 86

границ прилегающей территории к храму Храм Преображения Господня, на которой не допускается розничная продажа алкогольной продукции



Условные обозначения:

-  граница зоны рекреационного назначения;
-  основной вход на прилегающую территорию;
-  минимальное значение расстояния